



RAPPORT ANNUEL 2007

**PROGRAMME PILOTE DE REHABILITATION ET DE
DEVELOPPEMENT DES SYSTEMES
D'APPROVISIONNEMENT EN EAU POTABLE ET
D'ASSAINISSEMENT EN RDC**

PROGRAMME AEPA KINDU

RDC0504311

Table des matières

1	Fiche projet (1 page)	4
2	situation ACTUELLE EN BREF (Max. 1 page)	5
3	Bilan de la planification des activités	6
	3.1 <i>Aperçu des activités</i>	6
	3.2 <i>Analyse de la planification des activités (1 page)</i>	9
4	Bilan des finances	10
	4.1 <i>Aperçu des dépenses par rapport au planning financier</i>	10
	4.2 <i>Analyse du planning financier (1 page)</i>	12
5	Suivi des indicateurs (max. 3 pages)	13
	5.1 <i>Objectif spécifique</i>	13
	5.2 <i>Résultats</i>	16
	5.3 <i>Évolution des indicateurs (graphique)</i>	16
6	Appréciation des critères de suivi (max. 3 pages)	18
	6.1 <i>Efficienc</i> e.....	18
	6.2 <i>Efficacit</i> é	18
	6.3 <i>Durabilit</i> é.....	18
7	Mesures et recommandations (Max. 2 pages)	19
	7.1 <i>Synthèse des critères d'appréciation</i>	19
	7.2 <i>Recommandations</i>	19
8	NouveAU planNING (année n+1) (Max. 4 pages)	20
	8.1 <i>Planning des activités de l'année N+1</i>	20
	8.2 <i>Planning financier de l'année N+1</i>	22
9	Conclusions	24
	9.1 <i>Activités et Finances</i>	24
	9.2 <i>Critères de suivi</i>	24
	9.2.1 <i>Efficienc</i> e.....	24
	9.2.2 <i>Efficacit</i> é	24
	9.2.3 <i>Durabilit</i> é.....	24
	9.3 <i>Avis de la SMCL sur les recommandations</i>	24
	9.3.1 <i>Recommandations relatives au planning des activités</i>	24
	9.3.2 <i>Recommandations relatives au planning financier</i>	24
	9.3.3 <i>Recommandations relatives au Cadre logique</i>	24
	9.3.4 <i>Autres recommandations</i>	24

10	Annexes	25
	<i>10.1 Aperçu des marchés publics.....</i>	<i>25</i>

1 FICHE PROJET (1 PAGE)

Pays partenaire	République Démocratique du Congo		
Numéro d'intervention DGCD	NN3000520		
Navision code CTB	RDC 0504311		
Objectif global	Améliorer les conditions de vie des populations périurbaines de KINDU et rurales de KAILO en leur assurant un accès durable à l'eau potable et l'assainissement.		
Objectifs spécifiques	Permettre à 67.000 personnes réparties dans la province du Maniema de disposer d'eau potable et d'installation communautaire d'assainissement et de recevoir une éducation aux bonnes pratiques de l'hygiène.		
Résultats attendus	<p>R1. Les 3 systèmes de réseau d'eau (Réseau TOKOLOTE-BRAZZA, Réseau BASOKO-RVA-3Z) sont construits selon les règles de l'art et avec les technologies appropriées et des études sont réalisées pour une série de systèmes supplémentaires.</p> <p>R2. Trois associations d'usagers sont constituées et leurs membres sont formés à la bonne gestion des réseaux et à la diffusion des bonnes pratiques de l'hygiène au Maniema.</p> <p>R3. Les travaux de 40 km de réseau et les bâtiments de maintenance sont réalisés par des prestataires de service après procédure d'appel d'offre au Maniema.</p> <p>R4. Les travaux d'assainissement sont réalisés par des prestataires de service après procédure d'appel d'offre au Maniema.</p>		
Code Sectoriel	140	Subsector	14020
Institution partenaire	Ministère du Développement Rural / CNAEA (Comité National d'Action de l'Eau et de l'Assainissement)		
Contribution de la Belgique	5.004.115 € Partie Kindu; 1.486.943 €		
Date de démarrage	Janvier 2007		
Durée totale du projet	60 mois		
Document de référence	Rapport de formulation		

2 SITUATION ACTUELLE EN BREF (MAX. 1 PAGE)

Le programme d'approvisionnement en eau potable vient de commencer fin janvier 2007. Le BEP de Kindu a seulement débuté le mois de mai, après le recrutement du personnel et l'installation du bureau. Comme le responsable du programme de Kindu partage son temps entre le BEP Sud Kivu et Kindu, le démarrage du programme a été retardé.

Le contexte de Kindu est fort complexe. Les réseaux bénéficiaires de l'intervention du programme à Kindu sont situés dans une zone urbaine (et peri-urbaine), là où il y a la présence de REGIDESO. Ceci fait l'intervention de la CTB délicat. La disponibilité d'eau est fort limitée.

En plus, le fait que Kindu est enclavé fait que beaucoup des activités simples deviennent difficile ou impossible de réaliser.

Pendant la première année, le BEP a commencé à travailler sur 3 réseaux notamment **Tokolote-Brazza, Basoko-3Z-RVA et Lumbulumbu**. La disponibilité d'eau pour les trois réseaux est limitée.

Pour la réalisation **du réseau Tokolote-Brazza**, la source prévue dans la formulation n'était pas possible d'être exploité. Une longue recherche nous a guidé vers des sources à une dizaine de kilomètres qui permet d'approvisionner le réseau par gravité.

Pour l'approvisionnement du réseau **Basoko-3Z-RVA**, des démarches ont été fait au près de l'office de route pour l'acquisition de forage exécuté par la monuc, qui se trouve dans leur enclos. Ceci permettra de résoudre le problème du réseau Basoko-3Z-RVA.

Nous avons cherché les équipements (matériels) pour faire un pompage de test pour obtenir les données techniques du forage. Kindu se trouve dans un milieu où il n'existe pas les sociétés de forage d'eau ou minier. [Malheureusement, le mois de janvier, en cours des travaux de récupération du forage, on a laissé tomber la pompe à l'intérieur ce qui fait perdre le forage].

Les travaux topographiques ont été réalisés en vue de l'établissement de plans de masse du réseau. Il convient de signaler que notre réseau est encastré en dent de scie dans le réseau Regideso.

Lumbulumbu devrait être approvisionné par la réhabilitation de l'ancien forage de reconnaissance (à Lumbulumbu) de la Regideso.

Nous projetons les mêmes travaux techniques qu'à Basoko (nettoyage et pompage de test), car nous ne disposons pas des données techniques pour ce forage.

Suite à la présence de la Regideso dans cette zone, une circonscription (délimitation) de la zone desservie par la Regideso a été faite. Egalement dans ce quartier, la présence de la Regideso s'élargi continuellement, ce qui fait changer l'endroit initialement ciblée.

La zone ciblée n'est pas connue clairement d'un part à cause de manque d'eau et d'autre part à cause du manque de clarté sur la délimitation du réseau de Regideso. Ceci fait que les activités d'animation et formation des bénéficiaires ne peuvent pas se dérouler immédiatement.

3 BILAN DE LA PLANIFICATION DES ACTIVITES

3.1 Aperçu des activités

RESULTAT 1.

- Lancer des consultations restreintes pour la réalisation des études techniques détaillées.
- Faire réaliser les études des réseaux et adductions d'eau par des bureaux d'études, des consultants ou ONG locaux.
- Valider les études.
- Présélectionner les ONG locales intéressées et éligibles à intervenir dans l'intermédiation sociale ou/ et dans la réalisation des travaux.
- Lancer des consultations restreintes aux ONG pour la réalisation technique des réseaux et adduction d'eau et pour l'intermédiation sociale.
- Faire réaliser les travaux techniques par les acteurs locaux avec la participation des usagers.
- Assurer un accompagnement technique aux ONG relatif aux aspects insuffisamment maîtrisés par les ONG locales.
- Contrôler l'exécution des travaux, avec l'appui de consultants locaux choisis par le BEP.
- Impliquer les usagers structurés au suivi et à la réception des travaux.
- Réaliser les plans de récolement des réseaux construits.
- Protéger les aires de captage et les grands ouvrages

RESULTAT 2

- Accompagner les communautés dans la mise en place des structures de gestion représentatives et transparentes, et à l'élaboration des textes régissant leur fonctionnement.
- Former ces structures en gestion financière, gestion des matériels et stocks, gestion de ressources humaines pour le suivi de leur ouvrage.
- Former les structures de gestion à la prise en charge de l'ensemble des coûts du service de l'eau, à l'élaboration des comptes d'exploitation et bilan, et à la détermination du prix de l'eau.
- Former les structures de gestion dans l'entretien et les petites réparations des réseaux et adductions d'eau.
- Inventorier les fournisseurs de pièces de rechange et des matériaux de qualité.
- Outiller les structures de gestion en kit d'entretien et de petite réparation.
- Mettre en place une structure plate-forme appelée à assurer certains services communs pour l'ensemble des réseaux.
- Inciter les acteurs locaux à s'investir dans l'échange sur les approches, la fixation des prix et l'élaboration d'une politique commune en matière de gestion des réseaux/adduction.

RESULTAT 3

- Présélectionner les ONG locales et autres structures d'ITA qui pourront être associées au programme, sur base de leur expertise, leurs capacités organisationnelles.
- Former les ITA dans les trois zones d'intervention.

RESULTAT 4

- Adapter les supports méthodologiques et pédagogiques en matière d'éducation de l'hygiène.
- Former les communautés aux pratiques et règles élémentaire d'hygiène.
- Impliquer les centres de santé dans ce travail de sensibilisation.

- Réaliser des ouvrages démonstratifs en assainissement
- Echanger les expériences entre communautés.
- Analyser périodiquement la qualité de l'eau de l'adductions/réseaux

RESULTAT 5

- Identifier les acteurs actifs dans le domaine l'eau et de l'assainissement.
- Constituer la banque de données des acteurs et diffusion au niveau des ITA de la province et des bailleurs.

RESULTAT 6

- Inventorier les différents textes en matière de l'eau et par rapport à la protection de l'environnement.
- Diffuser ces textes et leur mode d'exploitation au niveau des acteurs de l'eau, des unités de gestion, des structures administratives et des autorités locales.

RESULTAT 7

- Rechercher les méthodologies en matière d'hygiène, d'assainissement et de gestion communautaire des points d'eau.
- Elaborer un guide méthodologique pour l'intermédiation sociale et pour la sensibilisation en matière d'hygiène et d'assainissement.
- Organiser des ateliers d'échange des expériences en gestion communautaire et en hygiène/assainissement par zone et pour l'ensemble de 3 zones en évitant d'autres acteurs.
- Organiser des visites d'échange entre les ITA des 3 zones concernant l'approche technique et méthodologique.
- Systématiser les expériences du programme. Rédiger et publier un document de capitalisation. Diffuser ce document chez les intervenants du secteur et les services administratifs.

Plus en détail, les activités réalisées pour les différents réseaux ;

Réseau Tokoloté-Brazza ;

Volet technique

- a) Validation de trois batteries de sources du bassin LUMATA, affluent de la rivière Mikélenge ayant un débit de 12,5 l/sec;
- b) Travaux et études topographiques sur une longueur de 13 km ont été réalisés;
- c) Plan de masse hydraulique de réseau et calculs hydrauliques réalisés;
- d) Lancement des TdR pour les travaux de génie civil pour l'aménagement et captage des sources Lumata et la construction de la chambre collectrice.
- e) Analyse chimique des eaux;

Volet animation/formation

- a) Dénombrement des populations bénéficiaires dans le réseau;
- b) Dénombrement des écoles, centres de santé et marché dans le réseau;
- c) Information et présentation du projet, ses objectifs auprès des bénéficiaires et les différents acteurs locaux ;
- d) Sensibilisation, organisation des bénéficiaires et mise en place d'une association des usagers pour le réseau Tokolote Brazza (élection de comité de gestion du réseau) ;

- e) Lancement des TdR pour le renforcement des capacités des bénéficiaires en gestion autonome du système ;
- f) Lancement TdR pour la formation en hygiène et changement de comportement ;
- g) Processus d'obtention des papiers officiels en cours (élaboration statuts, ROI, etc.)
- h) Formation du comité de gestion du réseau.

Reseau Basoko-RVA-3Z.

Volet technique

- a) Validation et acquisition du forage exécuté par la MONUC contingent Sud Africain localisé dans l'enceinte de l'Office des Routes ;
- b) Travaux topographiques jusqu'aux différentes zones à approvisionner et le plan d'ensemble de masse élaboré ;
- c) Travaux préparatoire pour le développement de ce forage (de 180 m de profondeur) et essai de pompage.

Volet animation/formation

- a) Présentation et sensibilisation de projet aux bénéficiaires pour leur adhésion et appropriation;
- b) Dénombrement des populations bénéficiaires dans le réseau;
- c) Organisation et structuration des bénéficiaires en association des usagers en cours;

Réseau Lumbulumbu

Volet technique

- a) Localisation de forage Lumbulumbu et circonscription de la zone desservie par la Régideso ;

Volet animation/formation

- a) Présentation et information du projet aux autorités locales et aux bénéficiaires;
- b) Dénombrement de populations beneficiaries

Autres activités ;

- Identification et inventaire des ONG + PME acteurs dans le domaine de l'eau ;
- Lancement des TdR pour études de base et analyse de propositions ;
- Formation du coordinateur adjoint en coordinateur a.i. SNHR sur équipement de topographie (à Kinshasa)
- 2 réunions de comité de pilotage (un accompagné par CAC)
- Visite consultant pour formulation deuxième phase

3.2 Analyse de la planification des activités (1 page)

Malgré les obstacles ci hauts énumérés, dans le paragraphe deux (situation actuelle); les efforts ont été consentis afin de se rapprocher du calendrier tracé dans le DTF.

Au vu de la planification des activités, il ressort de l'analyse suivant:

- 1 Réconciliation des données pratiques et réelles du terrain pour atteindre l'objectif fixé.
- 2 Manque d'expertise de certaines ONG locales et des PME dans le domaine de l'AEPA.
- 3 Adaptation des zones de projet au contexte hydrogéologique pour une technologie appropriée (zones de plaine, zones à terrain accidenté et zones de bassin sédimentaire).
- 4 L'étude de base (baseline study) devrait être exécutée avec la formulation afin de donner la situation socio-économique de différent bénéficiaire par zone du projet.
- 5 Mettre à disposition les dossiers techniques des ouvrages abandonnés; beaucoup de temps à été perdu comme différents personnes/institutions prétendait de tenir les données techniques des forages mais à la fin de la journée, aucune donnée n'a pu être récupéré.
- 6 Prise en compte de l'évolution et de la transformation politico-administratif de zones du projet. En effet, la zone de Kindu s'étant transformée en une nouvelle province se voit obligée d'être une hantise de la société urbaine de la Regideso, malgré que son incapacité logistique. Cela fait qu'il existe une problématique pour certain réseau tel que BASOKO-RVA-3Z qui se dessine en dent de scie dans une bande approvisionnée par la Regideso.

4 BILAN DES FINANCES

4.1 Aperçu des dépenses par rapport au planning financier

UNITE MONETAIRE : EURO

LIBELLE	Budget	DEPENSES TOTAL 2007	PLANIFICATION FINANCIER 2007 PAR PERIODE					ECART
			Q1	Q2	Q3	Q4	TOTAL PLANIF. 2007	Dépenses- Planification 2007
KINDU	1.486.943,00	141.000,00	3.900,00	8.000,00	76.591,00	114.490,00	202.981,00	61.981,00
01 Les systèmes d'eau sont construits selon les règles de l'art et avec technologie appropriée	1.032.153,00	54.848,00	3.900,00	0,00	23.495,00	91.464,00	118.859,00	64.011,00
01 Accompagnement	67.033,00	2.474,00	0,00	0,00	2.275	20.950	23.225,00	20.751,00
02 Travaux	754.000,00	1.745,00	0,00	0,00	0	48.500	48.500,00	46.755,00
03 AT international Kindu/Kivu	144.000,00	43.772,00	3.900,00	0,00	18.000	18.000	39.900,00	-3.872,00
04 At national ingénieur	57.120,00	6.522,00	0,00	0,00	3.220	4.014	7.234,00	712,00
05 Frais de consultance locale	10.000,00	335,00	0,00	0,00	0	0	0,00	-335,00
02 Les usagers sont structurés et formés pour garantir la pérennité du service de l'eau	120.475,00	5.125,00	0,00	0,00	2.380,00	2.664,00	5.044,00	-81,00
01 Accompagnement	50.275,00	0,00	0,00	0,00	0	0	0,00	0,00
02 AT national animation/formation	57.600,00	5.107,00	0,00	0,00	2.380	2.664	5.044,00	-63,00
03 Formations, conférences, ateliers, etc.	12.600,00	18,00	0,00	0,00	0	0	0,00	-18,00
03 Les capacités des interfaces sont renforcées	22.158,00	0,00	0,00	0,00	0	2.100	2.100	2.100
01 Accompagnement	16.758,00	0,00	0,00	0,00	0	0	0,00	0,00
02 Formations, conférences, ateliers, etc.	5.400,00	0,00	0,00	0,00	0	2.100	2.100,00	2.100,00
04 Les pratiques en matière d'hygiène sont améliorée	67.997,00	1.760,00	0,00	0,00	0,00	0,00	0,00	-1.760,00
01 Accompagnement	33.517,00	0,00	0,00	0,00	0	0	0,00	0,00

02 Réalisation latrine, puits perdus	10.000,00	0,00	0,00	0,00	0	0	0,00	0,00
03 At national ingénieur	24.480,00	1.760,00	0,00	0,00	0	0	0,00	-1.760,00
05 General means Kindu	244.160,00	79.267,00	0,00	8.000,00	50.716,00	18.262,00	76.978,00	-2.289,00
01 Personnel local	67.200,00	11.764,00	0,00	700,00	4.770	6.262	11.732,00	-32,00
02 Véhicules Kindu	22.000,00	29.518,00	0,00	0,00	31.000	0	31.000,00	1.482,00
03 Fonctionnement et entretien 4x4	33.600,00	2.850,00	0,00	0,00	1.250	1.450	2.700,00	-150,00
04 Assurances véhicules	3.360,00	0,00	0,00	0,00	0	0	0,00	0,00
05 Location bureau	19.200,00	2.607,00	0,00	0,00	0	2.400	2.400,00	-207,00
06 Consommable bureau, communication	50.400,00	11.966,00	0,00	800,00	2.175	2.450	5.425,00	-6.541,00
07 Voyage et frais de séjour	27.400,00	1.512,00	0,00	0,00	1.850	3.600	5.450,00	3.938,00
08 Mobilier matériel ordinateur outils	11.500,00	13.085,00	0,00	600,00	9.671	2.100	12.371,00	-714,00
09 groupe électrogène 20 KVA	9.500,00	5.965,00	0,00	5.900,00	0	0	5.900,00	-65,00

4.2 Analyse du planning financier (1 page)

Les activités du projet n'ont effectivement commencé à Kindu qu'au cours du mois de mai 2007.

Pour cet exercice, le budget planifié en 2007 du projet (202.981,00€) n'a été consommé qu'à hauteur de 141.000 €, soit 69,5 %.

Les premiers mois de 2007 étaient encore essentiellement consacrés aux études préliminaires qui s'échelonnent.

Systèmes d'eau construits (01):

Le montant prévu (118.859€) en relation du montant dépensés (54.848€) est 46%. La plus grande ligne dans cette rubrique ce sont les travaux (01.02). Pour la première année, le montant planifié était de 48.500 € et comme le projet se trouvait encore dans sa phase d'étude, cela a fait que la dépense n'était que 1.745€, soit 3,6 %.

Usager structuré (02):

Le budget planifié pour 2007 (5.044€) a légèrement été dépassé (5.125€). Evidemment, la grandeur du budget est insignifiante comme peu des activités se sont déroulées.

Interfaces renforcées (03) et pratique d'hygiène (04):

Comme dans le point 02, les activités dans ces deux rubriques n'ont pas encore démarré.

Frais généraux (05)

Les lignes budgétaires se rapportant aux frais généraux ont enregistré des dépenses totalisant 79.267 €, soit 103 % par rapport aux planifié (76.987€).

Ceci signifie que tous les équipements prévus par le programme (équipements informatiques, véhicules, mobilier, etc...) ont été achetés dès la première année, ce qui est conforme aux prévisions. Ceci signifie également que le personnel local prévu a été recruté, est en place et régulièrement rémunéré.

En résumé, si les travaux sur les réseaux d'eau ainsi que les activités liées à la formation en hygiène et assainissement tardent à commencer, le budget du projet va de plus en plus financer les activités administratives, ce qui risquerait de se traduire, au fil des mois, par des dépassements budgétaires sur ces lignes.

5 SUIVI DES INDICATEURS (MAX. 3 PAGES)

5.1 Objectif spécifique

	Logique d'intervention	Indicateurs Objectivement Vérifiables	Sources de Vérification	Résultats
Objectif Spécifique	Permettre à 67.000 personnes réparties dans la province du Maniema de disposer d'eau potable et de recevoir une éducation aux bonnes pratiques de l'hygiène.	<p>1) les analyses de la qualité des eaux du Réseau TOKOLOTE-BRAZZA ont été faites.</p> <p>2) un comité de gestion du réseau a été mise en place pour gérer le réseau TOKOLOTE- BRAZZA.</p> <p>3) Les Interfaces Techniques et d'Accompagnement (ITA) réalisent des études topographiques des réseaux; Tokoloté-Brazza, Basoko-3Z-RVA</p>	<p>- PV laboratoire</p> <p>- rapports projets BEP/CAC</p> <p>- rapports comités du réseau de gestion de Tokolote-Brazza.</p> <p>- rapport d'études topographiques fournis.</p> <p>- contrat des prestations de service accordé aux consultants locaux.</p>	<p>- Les autorités locales et provinciales appuient les stratégies du programme</p> <p>- L'eau est analysée et de qualité et quantité suffisante</p> <p>- Communautés motivées</p> <p>- Les pré- études sont suffisamment fiables</p>
Résultats	Logique d'intervention	Indicateurs Objectivement Vérifiables	Sources de Vérification	Résultats
R.1.	Les 3 systèmes d'eau sont construits selon les règles d'art et avec les technologies appropriées, et des études réalisées pour une série de systèmes supplémentaires	<p>1) deux études topographiques (Tokoloté-Braza & Basoko-RVA-3Z) ont été réalisées pour approvisionner 45.099 habitants.</p> <p>2) Dans la province du Maniema à KINDU, l'aire à desservir du projet n'est pas encore connue comme Regideso couvre mêmes zones.</p> <p>3) Point d'eau à < 250 m pour la population ciblée (voir implantation piquetage)</p>	<p>- Etudes détaillées: calculs et plans topo divers</p> <p>- Enquêtes et données démographiques menées à Tokoloté-Braza & Basoko-RVA-3Z.</p> <p>- Implantation des piquets sur terrain</p>	<p>- L'eau des sources est exploitable et de qualité et quantité suffisantes pour Tokoloté-Braza.</p> <p>- Pour le réseau Basoko-RVA-3Z, les données techniques de nappes acquièrent ne sont pas connus.</p> <p>- Les tracés d'adduction sont réalisés avec les bénéficiaires (Tokoloté-Braza)</p> <p>- Les communautés sont motivées</p> <p>- L'administration locale et les autorités locales sont motivées et collaborent</p>

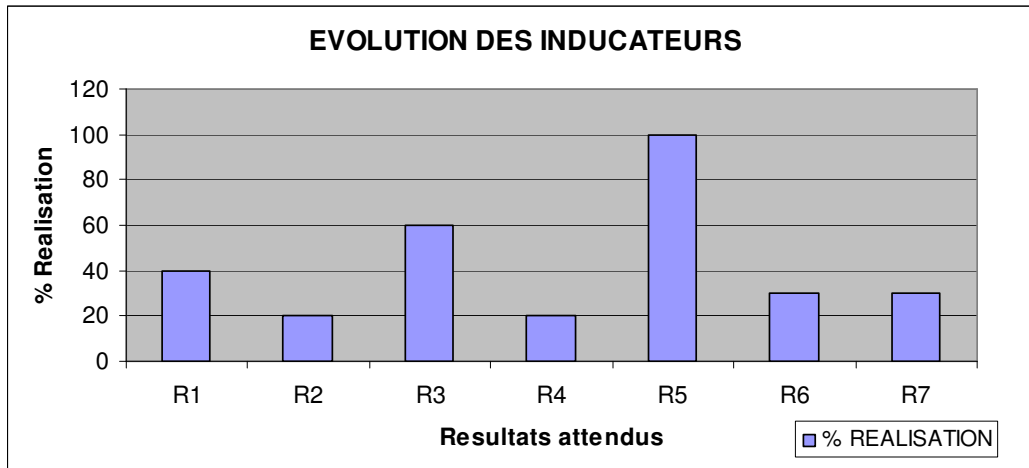
		<p>4) La structure communautaire du comité de gestion de réseau opérationnelle.</p> <p>5) Deux consultations restreints ont été lancées pour recherche et études topographiques: TOKOLOTE-BRAZZA et BASOKO-RZA-3Z;</p> <p>6) appel d'offre lancé sur les travaux d'aménagement et captage des sources Lumata.</p> <p>7) appel d'offre lancé sur travaux de développement de forage du puits de BASOKO:</p> <p>8) les études topo réalisées par les consultants pour les 2 premiers réseaux ont été validées</p> <p>9) les études hydrauliques des premiers réseaux en cours par le BEP.</p>	<ul style="list-style-type: none"> - Rapports Comités de Gestion - Rapports projets BEP et CAC - Contrat des consultants pour topo - Visites in situ avec candidats + rapport 	<ul style="list-style-type: none"> - Deux sources d'exploitation et de production d'eau sont disponibles : l'une à KATAKO (les sources de LUMATA) et l'autre à BASOKO (le forage de l'office des routes) ONGS et services retenus sont pour étude topo et autres: SNHR, office des routes et consultant privé (géomètre topographe identifié)
R.2.	Les usagers sont structurés et formés pour garantir la pérennité du service de l'eau	<p>1) Les textes légaux de Comités des usagers sont en cours pour réseau Tokoloté-Braza.</p> <p>2) TdR lancé pour formation en gestion et hygiène pour les comités et bénéficiaires</p> <p>3) TdR pour «baseline study» lancé</p> <p>2) formation en gestion du comité du réseau Tokoloté-Braza a commencé avec animateur.</p>	<ul style="list-style-type: none"> - Rapport des Comités de Gestion - TdR et lettres envoyés - TdR et lettres envoyés - Rapport du terrain 	<ul style="list-style-type: none"> - Les communautés de 3 systèmes d'adductions sont suffisamment motivées. - Les élections ont permis de désigner des membres de comite de gestion du réseau TOKOLOTE. - Les candidats reçus sont entre autre; femmes solidarités, BDD et IPS. Leurs propositions sont faibles. - Proposition pas bonne et devrai être retravaillée.
R.3.	Les capacités des interfaces d'accompagnement et techniques sont renforcées	<p>1) Une formation sur les appareils topo Leica par la maison de fourniture (BEP et SNHR)</p>	<ul style="list-style-type: none"> - Rapport BEP Kindu Tickets d'avions Kdu-Kin. 	<ul style="list-style-type: none"> - Coordo-adjoint et coordo a.i. de SNHR savent manipuler le niveau Sprinter.
R.4.	Les pratiques en matière	<p>1) La formation de la communauté en</p>	<ul style="list-style-type: none"> - TdR et lettres envoyés 	<ul style="list-style-type: none"> - Proposition pas bonne et devrai être

	d'hygiène sont améliorées	<p>matière de l'hygiène est en préparation. Discussion avec IPS.</p> <p>2) Les Centres de Santé sont impliqués dans le travail de sensibilisation à des endroits où le BEP est à pied d'œuvre</p> <p>3) l'analyse chimique de la qualité de l'eau des sources de Lumata a été faite.</p>	<ul style="list-style-type: none"> - Rapport d'ONG - Rapport centre de santé - Rapport du terrain - Feuille de labo d'analyse 	<p>retravaillée.</p> <ul style="list-style-type: none"> - 37 écoles et 8 structures de centre de santé ont été inventoriées et sensibilisées sur l'hygiène et assainissement. - Analyse chimique. Note que analyse bactériologique pas encore fait à cause des problèmes logistiques.
R.5.	Les intervenants dans le secteur de l'eau et de l'assainissement sont inventoriés dans les 3 zones d'intervention.	1) La cartographie des intervenants dans le secteur de l'eau est connue	- Liste et fiche des ONGS	<ul style="list-style-type: none"> - ONG active dans le secteur de l'eau sont inventorié - cinq acteurs identifié dans domaine d'eau et assain.; SNHR, REGIDESO, PNUD, Merlin, Caritas et Atena technologie du grand Lac.
R.6.	Les textes et lois par rapport à l'eau sont connus et respectés par les acteurs concernés par le secteur de l'eau.	<p>1) Aucun des systèmes d'eau n'est confronté à des tracasseries de l'administration ou des autorités qui appliquent des règles abusives</p> <p>2) Quelques entretiens avec Regideso comme le projet travaille dans les mêmes endroits</p>	<ul style="list-style-type: none"> - Rapports des ONG - Rapports Comités de Gestion/PV Comités de Pilotage 	<ul style="list-style-type: none"> - Bonne échange des idées avec Regideso qui veut travaillé ensemble avec la CTB
R.7.	Les leçons pertinentes des expériences de maîtrise d'ouvrage et de gestion communautaire sont capitalisées et disséminées par les acteurs concernés par le secteur de l'eau.	<p>1) Deux réunions du comité de pilotage</p> <p>2) Un réunion de SMCL (Kin)</p>	<ul style="list-style-type: none"> - PV de la réunion - Ordre de mission 	<ul style="list-style-type: none"> - Progrès d'activité et financier du projet divulgué au membre du comité.

5.2 Résultats

Les résultats sont repris dans le tableau ci - dessus (point 5.1)

5.3 Évolution des indicateurs (graphique)



R1: les 3 systèmes d'eau pour le projet AEPA-kindu, sont construits selon les règles de l'art et avec les techniques appropriées.

44 % des travaux pour les 3 systèmes ont été réalisées (recherches et validation des nouvelles sites: sources lumata + forage Basoko; études topo et hydrauliques réalisées)

R2: Les usagers sont structurés et formés pour garantir la pérennité du service de l'eau.

20%; un comité structuré de réseau Tokolote a été formé et la formation de deux autres en cours pour la gestion et pour l'hygiène

R3: Les capacités des interfaces d'accompagnement et technique sont renforcées:

60%, Formation en appareil topo leica pour un agent SNHR et coordinateur adjoint. (formation en calculs hydrauliques est prévue au 1er trimestre 2008).

R4: Les pratiques en matière de l'hygiène sont améliorées:

20% des séances de sensibilisation en matière d'hygiène ont été faits au niveau des écoles et des centres de santé. Pour les membres bénéficiaires, la formation a été retarder pour le 1er trimestre 2008.

R5: Les intervenants dans le secteur de l'eau et de l'assainissement sont inventoriés dans les 3 zones d'intervention.

100% ; la liste des ONG disponibles au bureau de BEP.

R6: Les textes et lois par rapport à l'eau sont connus et respectés par les acteurs concernés par le secteur de l'eau:

30% ; textes sont diffusés lors des réunions de comité de pilotage.

R7: Les leçons pertinentes des expertises de maîtrise d'ouvrage et de gestion.

30% des visites d'échange d'expériences entre bénéficiaires sont planifiées.

6 APPRECIATION DES CRITERES DE SUIVI (MAX. 3 PAGES)

6.1 Efficience

La méthodologie d'approche de la CTB que le BEP applique sur le terrain pour l'exécution des travaux et la sensibilisation des bénéficiaires pour la prise en charge des ouvrages est appréciée par beaucoup des ONGs de la place; cela a été témoigné par les partenaires lors de la réunion du comité de pilotage du 5/12/2007.

6.2 Efficacité

La non maîtrise de l'expertise des ONG de la place en matière d'approvisionnement en eau potable demande un renforcement de capacité de ceux derniers. Bien qu'étant actifs dans le domaine, ceci nous amène à recourir aux expertises non locales.

6.3 Durabilité

La maîtrise de l'approche AEPA (gestion autonome et transparente, maintenance des systèmes pour sa pérennité) par les membres bénéficiaires, les autorités administratives locales et les acteurs locaux constitue un atout sur la durabilité des actions du programme.

7 MESURES ET RECOMMANDATIONS (MAX. 2 PAGES)

7.1 Synthèse des critères d'appréciation

En réponse à l'appréciation des critères de suivi, il ressort la synthèse ci après:

- a) l'utilisation de la technologie appliquée pour la construction des ouvrages d'art de génie civil durable.
- b) Il n'y a pas moyen d'atteindre l'objectif sans apport de l'expertise et du matériels externes.
- c) La sensibilisation de membres bénéficiaires en gestion autonome constitue un atout pour la pérennité des ouvrages érigés.

7.2 Recommandations

Renforcement de la capacité des partenaires locaux et les membres de comité des systèmes de reseau.

- Etablir des contrats des prestations de service avec des PME ayant des équipements de forage pour de zone ou l'approvisionnement d'eau doit se faire par captage des nappes souterraines, cas de KINDU.
- Approvisionnement à temps utile de zones de projet enclavées en matériaux et matériels, par exemple le ciment à KINDU. Ceci veut dire qu'il est préféré de ne pas inclure ce matériel dans les contrats de prestation mais que le bureau s'engage de le approvisionner.

8 NOUVEAU PLANNING (ANNEE N+1) (MAX. 4 PAGES)

8.1 Planning des activités de l'année N+1

LIBELLE	janv-08	févr-08	mars-08	avr-08	mai-08	juin-08	juil-08	août-08	sept-08	oct-08	nov-08	déc-08
KINDU												
01 Les systèmes d'eau sont construits selon les règles de l'art et avec technologie appropriée												
01 Accompagnement (fonctionnement, équipement, contrats ONG)												
02 Travaux												
TOKOLOTE-BRAZZA												
Aménagement captage												
Chambre collectrice												
Réservoir												
Canalisations et bornes fontaines												
LUMBULUMBU												
Nettoyage forage + Essai pompage												
Extension études nouveau quartier (MAKOPO)												
Achat pompe + générateur												
Construction baraque installation groupe												
Réservoir												
Canalisations et bornes fontaines												
BASOKO-RVA-3Z												
Captage nouvelles sources												
Mesurage débits et études topo												
Réservoir												
Canalisations et bornes fontaines												
Fourniture tuyaux												
NOUVEAU RESEAU (ALUNGULI)												
03 AT international Kindu/Kivu												

04 At national ingénieur													
05 Frais de consultance locale													
02 Les usagers sont structurés et formés pour garantir la pérennité du service de l'eau													
01 Accompagnement													
02 AT national animation/formation													
03 Formations, conférences, ateliers, etc.													
<i>Formation des gestionnaires Comités + bénéficiaires</i>													
Tokolote-Brazza													
Basoko-RVA-3Z													
<i>Accompagnement des comités + bénéficiaires</i>													
<i>Conférences-Ateliers</i>													
03 Les capacités des interfaces sont renforcées													
01 Accompagnement													
02 Formations, conférences, ateliers, etc.													
04 Les pratiques en matière d'hygiène sont améliorée													
01 Accompagnement													
02 Réalisation latrine, puits perdus													
<i>Lancement TDR (Appel d'Offres)</i>													
<i>Etude dossiers soumissionnaires</i>													
<i>Exécution travaux</i>													
<i>Formation Comités en Hygiène</i>													
Tokolote-Brazza													
Basoko-RVA-3Z													
Lumbulumbu													
<i>Etude de base</i>													
<i>Production boîtes à images (200 pièces)</i>													
<i>Emissions radiodiffusées par consultant (2 /mois)</i>													
<i>Education Hygiène dans les écoles</i>													
<i>Papiers officiels (statuts et R.O.I.)</i>													
<i>Echange d'expériences entre réseaux</i>													

8.2 Planning financier de l'année N+1

LIBELLE	Budget sur RDC0504312	Q1/2008	Q2/2008	Q3/2008	Q4/2008	TOTAL PREVUES 2008
KINDU	1.462.463,00	69.000,00	173.120,00	856.250,00	403.100,00	1.501.470,00
01 Les systèmes d'eau sont construits selon les règles de l'art et avec technologie appropriée	1.032.143,00	30.100,00	133.850,00	824.850,00	373.850,00	1.362.650,00
01 Accompagnement (fonctionnement, équipement, contrats ONG)	67.033,00	1.500,00	2.250,00	2.250,00	2.250,00	8.250,00
02 Travaux	754.000,00	7.000,00	103.000,00	801.000,00	350.000,00	1.261.000,00
03 AT international Kindu/Kivu	144.000,00	18.000,00	18.000,00	18.000,00	18.000,00	72.000,00
04 At national ingénieur	57.110,00	3.600,00	3.600,00	3.600,00	3.600,00	14.400,00
05 Frais de consultance locale	10.000,00	0,00	7.000,00	0,00	0,00	7.000,00
02 Les usagers sont structurés et formés pour garantir la pérennité du service de l'eau	120.480,00	3.850,00	4.450,00	3.450,00	3.450,00	15.200,00
01 Accompagnement	50.280,00	600,00	600,00	600,00	600,00	2.400,00
02 AT national animation/formation	57.600,00	2.250,00	2.250,00	2.250,00	2.250,00	9.000,00
03 Formations, conférences, ateliers, etc.	12.600,00	1.000,00	1.600,00	600,00	600,00	3.800,00
03 Les capacités des interfaces sont renforcées	22.160,00	3.500,00	1.600,00	4.100,00	1.600,00	10.800,00
01 Accompagnement	16.760,00	2.500,00	600,00	600,00	600,00	4.300,00
02 Formations, conférences, ateliers, etc.	5.400,00	1.000,00	1.000,00	3.500,00	1.000,00	6.500,00
04 Les pratiques en matière d'hygiène sont améliorée	43.520,00	8.000,00	13.150,00	10.200,00	4.250,00	35.600,00
01 Accompagnement (contrats- animation bénéficiaires, frais de voyages...)	33.520,00	4.000,00	13.150,00	5.200,00	4.250,00	26.600,00
02 Réalisation latrine, puits perdus	10.000,00	4.000,00	0,00	5.000,00	0,00	9.000,00
03 At national ingénieur	24.480,00	0,00	0,00	0,00	0,00	0,00
05 General means Kindu	244.160,00	23.550,00	20.070,00	13.650,00	19.950,00	77.220,00

01 Personnel local	67.200,00	6.900,00	6.900,00	6.900,00	7.600,00	28.300,00
02 Véhicules Kindu	22.000,00	0,00	0,00	0,00	0,00	0,00
03 Fonctionnement et entretien 4x4	33.600,00	4.200,00	4.200,00	4.200,00	4.200,00	16.800,00
04 Assurances véhicules	3.360,00	400,00	120,00	0,00	0,00	520,00
05 Location bureau	19.200,00	0,00	2.400,00	0,00	2.400,00	4.800,00
06 Consommable bureau, communication	50.400,00	9.700,00	2.550,00	2.550,00	2.550,00	17.350,00
07 Voyage et frais de séjour	27.400,00	2.050,00	3.700,00		3.200,00	8.950,00
08 Mobilier matériel ordinateur outils	11.500,00	300,00	200,00	0,00	0,00	500,00
09 groupe électrogène 20 KVA	9.500,00	0,00	0,00	0,00	0,00	

Note que ce tableau ne reprend que la planification financière des activités prévues par rapport au budget RDC0504312. Pour telle raison, le budget prévu dépasse le budget disponible.

9 CONCLUSIONS

9.1 Activités et Finances

9.2 Critères de suivi

9.2.1 Efficience

9.2.2 Efficacité

9.2.3 Durabilité

9.3 Avis de la SMCL sur les recommandations

9.3.1 Recommandations relatives au planning des activités

9.3.2 Recommandations relatives au planning financier

9.3.3 Recommandations relatives au Cadre logique

9.3.4 Autres recommandations

10 ANNEXES

10.1 Aperçu des marchés publics

Aucun MP a été lancé pour Kindu.